

Töötervishoiu-, -ohutuse- ja keskkonnanõuded AS Tallinna Vesi remondi- ja ehitusobjektidel

Kehtivad alates 02.02.2024;
Muudetud 13.09.2024 (uuendatud
punktis 2. tööohutuse eest
vastutava isiku andmed)

1. Töövõtja kohustub töötervishoiu ja -ohutuse ning keskkonnakaitse tagamiseks AS Tallinna Vesi (edaspidi ka kui Tellija) remondi- ja ehitusobjektidel, -platsidel ja muudes kohtades, kus teostab Tellijale poolte vahel sõlmitud Lepingust vm kokkuleppes tulenevat tööd (edaspidi Objekt), järgima Eesti Vabariigis kehtivaid tööohutuse- ja -tervishoiu- ning keskkonnanõudeid reguleerivaid õigusakte, sealhulgas, kuid mitte ainult:

1.1. töötervishoiu ja tööohutuse seadus;

1.2. tuleohutuse seadus;

1.3. seadme ohutuse seadus;

1.4. Vabariigi Valitsuse määrused: „Töötervishoiu ja tööohutuse nõuded ehituses“, „Isikukaitsevahendite valimise ja kasutamise kord“, „Töövahendi kasutamise töötervishoiu ja tööohutuse nõuded“, „Tuletöö tegemisele esitatavad nõuded“;

1.5. keskkonnaseadustiku üldosa seadus;

1.6. keskkonnavastutuse seadus;

1.7. looduskaitse seadus;

1.8. jäätmeseadus ja selle rakendusaktid;

ja Tellija poolt kehtestatud alljärgnevat töötervishoiu ja tööohutuse ning keskkonnanõudeid (edaspidi Nõuded), millede kohaldamisel tuleb arvestada konkreetse Objekti ja töö eripäradega. Töövõtja tagab, et Objektil viibivad ja töötavad isikud, sh alltöövõtjate töötajad, on teadlikud Nõuetest, nendega seonduvatest kohustustest ja vastutusest ning kohustuvad neid täitma.

2. Töövõtja kohustub hiljemalt seitse (7) tööpäeva enne tööga alustamist esitama Tellija tööohutuse eest vastutavale isikule (Marge Kõiv, e-mail: ohutus@tvesi.ee, telefon: +372 5451 5544) ja Tellija kontaktisikule (projektijuhile) tööprotsessi riskianalüüsi koos tööohutuse plaaniga. Kui töö teostamise käigus muutuvad tööetapid või muutub töö teostamise viis, tuleb Töövõtjal sellest nimetatud isikuid teavitada ja esitada kooskõlastamiseks ajakohastatud riskianalüüs ja tööohutuse plaan. Lisaks kohustub Töövõtja hiljemalt 3 (kolm) tööpäeva enne tööde algust esitama Tellija tööohutuse eest vastutavale isikule ehitusobjektidel vahetult töötavate isikute orienteeruva arvu (sh alltöövõtjate töötajad). Nimetatud andmete olulisel muutumisel kohustub Töövõtja sellest nimetatud isikut vastavalt informeerima.

3. MIINIMUM TÖÖTERVISHOIU JA -OHUTUSE NÕUDED OBJEKTIDEL

3.1. Tööohutuse nõuetega tutvumine

Töövõtja on kohustatud viima läbi Objektis töötavate isikute tööohutusealase juhendamise, mis peab vähemalt sisaldama ülevaadet Objektis kehtivatest töötervishoiu ja -ohutuse nõuetest ning mistahes asjakohastest riskidest ning meetmetest nende riskide maandamiseks. Objekti tutvustamist ja tööohutusalast juhendamist tuleb juhendatud isikutele kinnitada allkirjadega tööohutuse plaanis. Tööohutuse plaan peab kogu tööde teostamise perioodil olema kättesaadav kõigile Objektis töötavatele isikutele, k.a juhul, kui Objektis teostatakse garantiitöid.

3.2. Koostöö tööohutuse tagamiseks Objektis

Objektis töötavad isikud peavad tegema koostööd, et saavutada ohutu töökeskkond ning tagama nii enda, kaastöötajate kui ka kolmandate isikute (nt Tellija esindajad, järelevalvet teostavad isikud, Objekti külastajad, möödakäijad jne) ohutuse. Ohust või tekkinud ohtlikest olukordadest tuleb viivitamata teavitada Tellija tööohutuse eest vastutavat isikut. Enne tööga alustamist tuleb veenduda selle ohutuses ning tööd tehes tuleb järgida Objektis kehtivaid nõudeid. Objektis tuleb kasutada nõuetekohaseid isikukaitsevahendeid ja töökorras masinaid, seadmeid ning tööriistu.

3.3. Objektil töötavate isikute kompetents

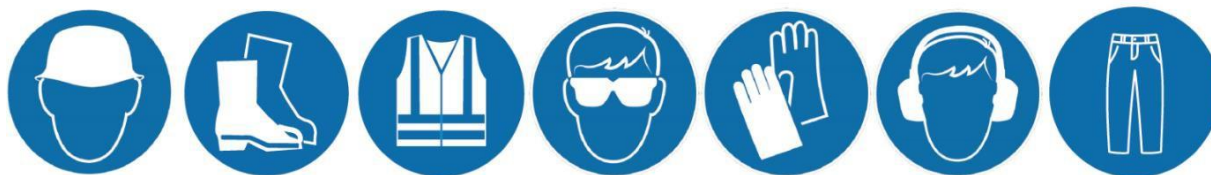
Töövõtja peab tagama, et Objektil töid teostavad isikud omaksid konkreetse töö tegemiseks vastavat kompetentsi ja väljaõpet. Kaeve- ja transportmehhanismide kasutajad ning masinate juhid peavad olema läbinud eriväljaõppe. Tõsteseadmeid tohib käsitseda ainult eriväljaõppe saanud töötaja. Auditikohustusega kraana vahetu kasutaja (nii tõstetööde tegija kui ka troppiija) kompetentsus peab olema tõendatud vastava pädevustunnistusega. Töid teostavate isikute kompetentsi tõendavad dokumendid peavad olema Objektil kättesaadavad ning Töövõtja esitab need Tellijale ja/või vastavat järelevalvet teostavale isikule esimesel nõudmisel viivitamata.

3.4. Isikukaitsevahendid

Töövõtja peab tagama töötajatele nõuetele vastavad isikukaitsevahendid. Objektil tuleb kanda (kui tööohutuse plaan/-riskianalüüs näeb ette) järgmisi isikukaitsevahendeid:

- *kaitsekiivrit, mis vastab standardile EN 397 – eelkõige ehitusplatsil, kus tööprotsessist tulenevalt on peavigastuse oht, nt töö kõrgustes, töö redelitel ja tellingutel (sh tellingute püstitamisel ja lahtivõtmisel), töö kaevikus, töö tõsteseadmete, sh kraana, tööpiirkonnas;
- *kaitsetalla ja tugevdatud ninaga, torkekindlaid (EN345, S1P, S3) turvajalatseid;
- *pikkade säärttega pükse, kõrgnähtavaid rõivaid, mis vastavad vähemalt klassi 2 nõuetele (teetöödel, liikluses - vastavalt standardile EN471 - signaalvest või kõrgnähtavusega tööjope klass 3);
- *silmi tuleb kaitsta standardile EN 166 vastavate turvapriilide või näokaitsmega;
- *kuulmiskaitsemed (kõrvaklapid vastavalt standardile EN 352) - töö, kus müratase ületab 85 dB;
- *kindaid, mille tüüp peab olema kooskõlas tööülesande ja võimaliku kokkupuute/ohuga;
- *vajadusel tuleb kanda täiendavaid isikukaitsevahendeid, näiteks tolmumask (hingamiskaitsevahendid), põlvekaitsmeid jne;
- *kui kukkumisohtu ei saa muude ohutusabinõudega vältida, tuleb tellingutel, katustel, tööplatvormidel jne töötamisel kasutada oludele sobiva kinnitussüsteemiga turvarakmeid. Töö puhul, kus esineb kukkumisoht ja kus pole fikseeritud kukkumiskaitseüsteemi, tuleb kasutada kukkumisvastaseid rakmeid ning olema kindlalt tähistatud ankurdamise kohad. Töötajatel peab olema vastav koolitustõend kõrguses töötamiseks.

Isikukaitsevahendite osas võivad kehtida rangemad töökohaspetsiifilised nõuded näiteks siis, kui töötatakse tee lähedal või kõrgendatud ohuga objektidel, nt kollektorites, plahvatusohtlikus tsoonis jms.



Võimalusel peavad Objektil töötavad isikud kandma enda ettevõtte tunnusmärgiga (logoga) riideid, isikud peavad olema igal ajahetkel tuvastatavad (töötõend või muu isikutõendav dokument).

3.5. Objekti üldine korrashoid

Objekt peab olema heas korras, piisavalt puhas ja visuaalselt esteetiline. Objektil tuleb materjalid paigutada selleks ettenähtud kohta, need ei tohi asuda liikumisteedel. Materjalid ja seadmed peavad olema ladustatud või paigaldatud selliselt, et oleks välistatud nende varisemine või allakukkumine, samuti olema vajadusel sobival ja ohutul viisil kinnitatud. Objektil peab olema rakendatud jäätmekäitlus, jäätmeid tuleb sorteerida ja need ladustada selleks ettenähtud kohta.

3.6. Objekti piirestamine ja piirded

Objekti välispiir peab olema piirestatud ja selgesti märgistatud ning paigaldatud peavad olema nõuetekohased teabetahvlid. Rakendada tuleb abinõusid, et ehitusplatsile pääseksid ainult sinna lubatud isikud. Kui ehitusplatsil on piiratud juurdepääsuga ohualad või kaevik, tuleb need piirestada ja märgistada ning rakendada abinõusid, et sinna ei pääseks kõrvalised isikud. Ohualas võib töötada ainult vastava eriväljaõppe saanud töötaja ning tema kaitseks tuleb rakendada vajalikke abinõusid. Kui liikumisteel liiguvad sõidukid, peab jalakäijatele olema tagatud ohutu liikumisruum ja paigaldatud kaitsepiirded. Piirdeid tuleb korraliselt kontrollida, piirded peavad olema stabiilsed ning omavahel kinnitatud vastavalt nende tootja juhisele. Kui piirdeid on vaja ajutiselt töö teostamiseks eemaldada, tuleb need esimesel võimalusel tagasi paigaldada ja tagada vahepealsel ajal vastava tööala ohutus.

3.7. Tuleohutus

Objektil tuletööd tegev isik peab olema läbinud tuletööde tegemise koolituse ja omama tuletöötunnistust. Objektil tuleb evakatsiooniteed hoida vabad. Objektil (sh mehhanismides) peavad olema kontrollitud tulekustutid ning kergesti süttivad materjalid tuleb hoida turvaliselt muust eemal ettenähtud kohas. Kui töid teostatakse Tellija territooriumil või Tellijale kuuluvate hoonete territooriumil, siis tuleb tuletöid käsitleda piisava detailsusega ka Tellija tööohutuse eest vastutavale isikule ning kontaktisikule kooskõlastamiseks esitatavates riskianalüüsis ja tööohutusplaanis (vt p. 2). Täiendavalt on tuletöid käsitletud punktis 3.9.



3.8. Gaasiballooni käsitlemine

3.8.1. Transport: Erinevat tüüpi gaasiballoone tuleb transportida eraldi spetsiaalsete sõidukitega. Gaasiballooni ventiile peavad kaitsma pealiskorgid (kui ventiili ümber ei ole integreeritud raamkonstruktsiooni). Objektil tuleb gaasiballoone transportida käsitsi vankri või käruga, kraanaga võib tõsta ainult sertifitseeritud gaasiballoonipuuri sees.

3.8.2. Kasutamine: Vertikaalne asend, kinnitatud ketiga mistahes tugeva toe külge, vältida kokkupuudet mistahes õli sisaldavate objektidega. Kõik gaasiballoonid, mis sisaldavad põlevaid gaase, peavad olema varustatud tagasilöögiklapiga, samuti peab olema tagasilöögiklapp ka kasutataval käsitööriistal, nt gaasilõikuril.

3.8.3. Hoiustamine: Gaasiballoonid tuleb koguda kokku ja hoiustada spetsiaalselt selleks määratud kohas, mis on märgistatud. Gaasiballoone ei tohi hoiustada katuseruumides, keldripõrandatel ja pääseteedel või otsese päikesevalguse all. Täis ja tühjad ning tule- või plahvatusohtlikke gaasiballoone tuleb hoiustada eraldi selleks määratud anumates ning minimaalne kaugus soojaallikast peab olema vähemalt 1 m ja kaugus lahtisest tuleallikast peab olema vähemalt 5 m.

3.9. Tuletööd

Tuletöö on gaasi-, elektri keevitustöö, ketaslõikuriga metalli lõikamine, bituumeni ja muu põlevmastiksi kuumutamine ja kasutamine, gaasleegi kasutamine ning muu tegevus, mille käigus kasutatakse leeki, tekivad sädemed või temperatuur, mille mõjul võib süttida ümbritsev põlevmaterjal, tekitades sellega reaalse tuleohu.

Tuletöö tegemise seadmed peavad vastama nõuetele ja töö teostamisel tuleb lähtuda õigusaktidega kehtestatud nõuetest. Tuletöö tegemisel tuleb tagada pidev järelevalve nii tuletöö kui ka pauside ajal ning tuletöö järel vähemalt ühe tunni jooksul. Töötaja, kes teeb tuletööd, peab olema läbinud vastava

koolituse ja omama tuletöötunnistust. Tuletöö kohas peab olema tuletööde valvur, kes võib tegeleda ka muu tööga (nt objektijuht), kuid kes samas jälgib tuletöö tegemise kohas pidevalt (tule-)ohutust.

3.10. Masinad ja seadmed

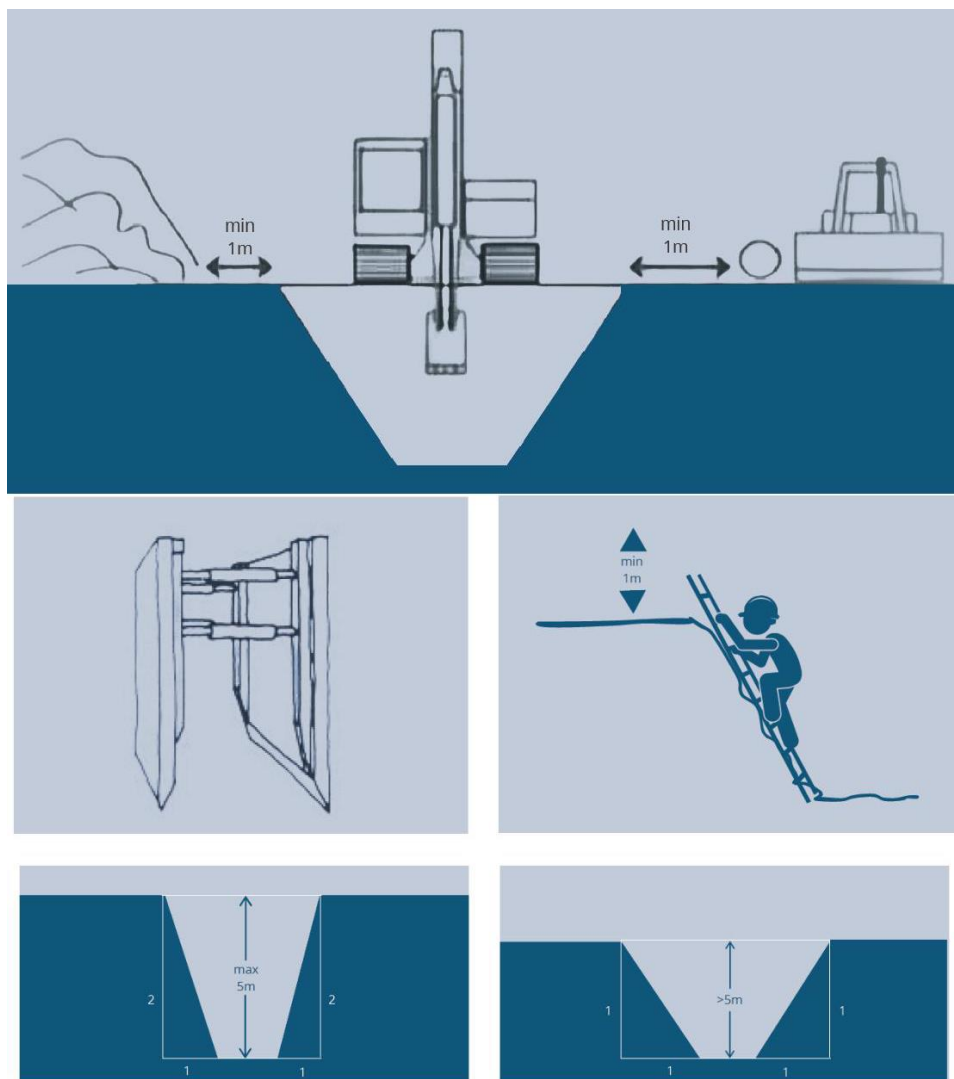
Ekskavaatorid, kraanad, tõsteseadmed, liftid, elektriseadmed ja muud sarnased seadmed peavad olema tehniliselt korras ning läbinud tehnilise kontrolli, kui see on õigusaktidega ettenähtud.

Objektile ei tohi kasutada masinat või seadet, mis ei ole tehniliselt korras, millel puudub teave tehnilise kontrolli kohta või mille tehnilise kontrolli otsus on negatiivne. Tehnilist kontrolli tõendavad dokumendid peavad olema kättesaadavad Objektile ja need tuleb esitada Tellijale ja/või vastava järelevalve teostajale esimesel nõudmisel viivitamata.

Töötaval mehhanismil peab olema vilkur sisse lülitatud ning töötava mehhanismi ohupiirkonnas ei tohi viibida inimesi. Mehhanismijuht peab mehhanismist väljudes kandma kõiki vajalikke isikukaitsevahendeid, sh helkurvesti.

3.11. Tööd kaevikus

Kaevikul peavad olema ohutud kaeviku nõlvad ja toetus (vt alltoodud pilte). Ripuvad asfaldikihid (pinna) ja äärekivid peavad eemaldatud, kaeviku ääred puhtad. Redel vms peab tagama kaevikusse ohutu sisse- ja väljapääsu. Kasutatav redel peab ulatuma kaeviku äärest vähemalt 1m võrra kõrgemale. Mehhanismid, väljakaevatud pinnas, torud, tööriistad jms asuvad vähemalt 1m kaugusel nõlva servast.



3.12. Tõstetööd

Objektile olev ala, kus toimub tõstetöö, samuti mehhanismi ohuala, peab olema märgistatud nii laialt, kui see on mõistlikult võimalik (kasutades nt linti, aeda, koonuseid vmt). Rippuva lasti/koorma all ei tohi viibida inimesi. Tõsteseadmeid tohib käsitseda ainult selleks eriväljaõppe saanud isik.

3.13. Redelid

Redelid peavad sobima teostatava ülesande jaoks ja neid tuleb kasutada vastavalt juhisele, mis peab olema redeliga kaasas. Redeleid võib kasutada tööde juures ainult lühiajaliselt. Redelid peavad vastama standardi EN 131 standardile ning olema mõeldud professionaalseks kasutamiseks.

Redeleid tuleb kontrollida ja kõik redeli elemendid peavad olema heas seisukorras ja kinnitatud. Muljutud ja/või mõranenud postide ja/või astmetega redeli kasutamine on keelatud. Redel tuleb töötamise ajaks paigutada kindlalt tugevale, sobiva suurusega liikumatule alusele. Juurdepääsuredel peab olema piisavalt pikk, et ulatuda vähemalt ühe meetri võrra üle juurdepääsutasandi, välja arvatud juhul, kui redel on statsionaarselt kinnitatud.

Kui ei ole otstarbekas, ohutu või lubatud kasutada redelit, tuleb kasutada tõstukit või tellinguid.

3.14. Käsi- ja elektritööriistad

Käsi- ja elektritööriistad peavad olema heas töökorras ja nende korrasolekut ning turvalisust tuleb korrapäraselt kontrollida. Tööriista tohib kasutada ainult asjakohase juhendamise ja väljaõppe saanud töötaja poolt, vajadusel tuleb tööriista õigesti kasutamiseks konsulteerida objektijuhi või tööohutuse eest vastutava isikuga.

3.15. Mürarohked tegevused

Objektile tuleb vähendada müra, mis võib põhjustada kuulmiskaotust või selle püsivat vähenemist, st masinaid ja seadmeid tuleb kasutada sellisel viisil, et tekiks nii vähe müra kui võimalik. Objektile töötavad isikud peavad olema kaitstud müra eest. Vajadusel kasutada kõrvaklappe.

3.16. Elektriohutus

Objektile kasutatavad elektriseadmed ja -paigaldised peavad vastama õigusaktidega kehtestatud nõuetele. Elektriikaablid ja muud elektripaigaldised peavad olema kaitstud mehaaniliste vigastuste eest. Elektritöid tohivad teostada ainult vastavat pädevust omavad isikud.

Elektriikaableid tuleb korrapäraselt kontrollida, vigastatud elektriikaableid ei tohi kasutada. Kui elektriikaablil avastatakse mistahes vigastus, tuleb kaabel elektrivõrgust lahti ühendada ja teavitada sellest objektijuhti või tööohutuse eest vastutavat isikut.

3.17. Ohtlike ainetega töötamine

Objektile kasutatavate ohtlike ainete ohutuskaardid peavad olema Objektile kättesaadavad ja need tuleb esitada Tellijale ja/või vastavat järelevalvet teostavale isikule esimesel nõudmisel viivitamata.

Kõik Objektile olevad vedelikuga täidetud mahutid jm ohtlike aineid sisaldavad anumad peavad olema nõuetekohaselt siltidega tähistatud.

Töötajale, kes töötab ohtlike ainetega, tuleb anda teave selle kohta, milliste ohtude ja riskidega võib ta kokku puutuda ja millised on vajalikud kaitsemeetmed ning abinõud. Eeltoodu peab olema kajastatud riskianalüüsis.

Töötaja peab omama väljaõpet, kui ta töötab ainega (nt asbest), millega töötamisel on õigusaktide kohaselt väljaõppe ette nähtud.

3.18. Tolm

Tolmu levikut Objektile tuleb tõkestada või vältida asjakohaste meetmetega. Tolm tuleb Objektilt eemaldada nii sageli, kui see on vajalik, kuid esimesel võimalusel pärast tolmu tekitava töö tegemise

lõpetamist. Avalikus ruumis tolmu tõkestamiseks tuleb kasutada tänavate kastmist (niisutamist), kivitoodete lõikamisel kasutada märglõikust vm asjakohaseid meetmeid. Mehhanismide ratastega laialikantud pinnas tuleb imurautoga vm asjakohaste meetmetega asfaldilt puhastada.

3.19. Objekti kontroll

Töövõtja kohustub Objektil viima vähemalt kord nädalas läbi üldkontrolli, mille käigus kontrollitakse Objekti korrasolekut ja vastavust töötervishoiu ja -ohutuse nõuetele. Üldkontrolli käigus kontrollitakse Objektil kasutatavate töövahendite, sh tellingute, redelite ja tõsteseadmete korrasolekut vastavalt kehtestatud nõuetele.

Töövõtja kohustub kontrollima Objektil kasutatavate masinate, seadmete, isikukaitsevahendite ja tööriistade sobivust ja korrasolekut, et tagada nende vastavus kehtestatud nõuetele ja sobivus selleks ettenähtud otstarbeks.

Objektil läbiviidud kontrollide kohta koostatakse aktid, kuhu pannakse kirja selles osalenud isikud, kontrollimise aeg, avastatud puudused ning võimalikud parandusettepanekud. Töövõtjal on õigus kontrollide tõendamiseks esitada ka muud asjakohast dokumentatsiooni.

3.20. Esmaabi

Objektil peab olema tagatud esmaabi andmine selleks koolitatud töötaja poolt. Rohkema kui 4 (nelja) töötajaga Objekti kohta peab alati olema määratud vähemalt 2 (kaks) koolitatud töötajat, kellest vähemalt 1 (üks) viibib Objektil tööde teostamise ajal kohapeal. Esmaabivahendite ja hädaabitelefoni asukoht tuleb Objektil nõuetekohaselt märgistada ja nähtavale kohale peavad olema välja pandud esmaabiandja(te) nimed ja telefoninumbrid (sh ühtne lühinumber 112). Objektil peavad olema kättesaadavad esmaabivahendid (sh mehhanismides) ja silmadušš/-sprei.



3.21. Alkohol ja muud joovet tekitavad ained

Objektil ei tohi viibida isikud, kes on alkoholi- või narkojoobes või mõne muu joovet tekitava aine mõju all. Joobes isikud tuleb viivitamata Objektilt kõrvaldada.

3.22. Muud käitumisreeglid Objektil ja Objekti külastajad

Suitsetamine on Objekti siseruumides keelatud ning suitsetada tohib ainult selleks ettenähtud kohas. Parkida võib ainult lubatud ja selleks ettenähtud kohas.

Muusika kuulamine kuulmiskaitsetest või kõrvaklappidest ei ole lubatud.

Mobiiltelefonid kujutavad Objektil endast riski. Mobiiltelefone tuleb kasutada ohututes tingimustes (väljaspool Objekti, näiteks astudes kõrvale ja liikudes Objektil ohutusse kohta). Kraana- ja masinajuhid ei tohi tööplatsil Objektil töö tegemise ajal (töötava masinaga) mobiiltelefoni kasutada.

Alaealised (< 16 aastat) ei tohi Objektil viibida.

Lemmikloomad ei tohi Objektil viibida.

Töövõtja peab tagama, et Objekti külastajad kannaksid peakaitset või lõuarihmaga varustatud kiivrit, helkurvesti ning kaitseprille ja kasutaks müra mõjualas kuulmiskaitsevahendit vastavalt tööohutuse plaanis toodule.

3.23. Liikluskorraldus ja -ohutus

Töövõtja kohustub tagama tööde tegemise ajaks liikluskorralduse ja -ohutuse, mh kohustub Töövõtja tegema järgmist:

- 1) määrama liikluskorralduse ja -ohutuse eest vastutava isiku, kes tagab liikluseeskirjade täitmise töömaal ning lahendab töömaal liikluskorraldusega tekkinud küsimusi;

- 2) koostama tööde teostamise ajaks liikluskorralduse skeemi, mis hõlmab nii tavasõidukite liikluse, ühistranspordi kui ka kergliiklejate liikluse ümberkorraldamist ning kooskõlastama skeemi asjaomase ametiasutusega. Kui tööde teostamise ajal tekib vajadus liikluskorraldusskeemi muutmiseks, siis kooskõlastatakse selline muudatus asjaomase ametiasutusega;
- 3) hankima tööde teostamise ajaks teede sulgemiseks vajalikud load;
- 4) informeerima Tellijat kehtiva liikluskorralduse ajutise muutmise vajadusest ette vähemalt kolm (3) kalendripäeva enne muudatuste tegemist;
- 5) kontrollima töömaal vajalike liikluskorraldusvahendite olemasolu ja seisukorda, samuti teetööde lõigu ja ümbersõidutee seisundit. Muuhulgas kohustub Töövõtja vajadusel ehitama ajutised teed, neid hooldama, korraldama neil liiklust ning vajaduse korral need tööde üleandmise ajaks lammutama. Vajadusest tulenevalt paigaldama ajutised foorid või ümber seadistama olemasolevaid või organiseerima liikluse reguleerijad.

Töövõtja vastutab eelnevaga seonduvate kahjude eest, kui kahju on tekkinud Töövõtja tegevuse/tegevusetuse, korralduse või kehtivate eeskirjade ja juhendite mittejärgimise tõttu. Töövõtja tagab tööde tegemise ajaks nõuetekohase liikluskorralduse ja -ohutuse omal kulul.

Liikluskorralduse muutmisel peab arvestama järgmisi nõudeid:

- vastavalt vajadusele peab liikluskorraldusvahendid ümber tõstma, vahetama või neid täiendavalt juurde lisama, mittevajalikud eemaldama, kinni katma või lühiajaliselt tühistama;
- ehitustööde katkestamisel või peatamisel (öösel, nädalavahetusel või omanikujärelevalve/Tellijat nõudmisel) peab hoidma maha võetud või mittevajalikke liikluskorraldusvahendeid selliselt, et need ei segaks sõidukeid ega jalakäijaid ja et neid ei saaks kasutada kõrvaline isik liikluse omavoliliselt ümberkorraldamiseks;
- ehitustööde lõpetamisel peab üles seadma uue, projektijärgse liikluskorralduse.

Objekt:	...(objekti nimi / tee nimetus)...
	...(töö üldine nimetus)...
Tellijat:	...(Tellijat nimi)...
	...(aadress)..., tel: ...(telefoni nr)...
Töö tegija:	...(ettevõtte nimi)...
	...(aadress)..., tel: ...(telefoni nr)...
Töö tegija projekti juht:	...
	...(nimi)..., tel: ...(telefoni nr)...
Liikluskorralduse eest vastutav isik:	...
	...(nimi)..., tel: ...(telefoni nr)...
Omanikujärelevalvet teostav isik:	...
	...(ettevõtte nimi)...
	...(nimi)..., tel: ...(telefoni nr)...
Tööpiirkonna pikkus:	...(km/m)

4. KESKONNANÕUDED

Töövõtja kohustub keskkonnanõuete ja -ohutuse tagamiseks Tellijat ehitusobjektidel, -platsidel ja muudes kohtades, kus teostab Tellijale poolte vahel sõlmitud Lepingust vm kokkulepetest tulenevalt tööd (edaspidi Objekt), järgima Eesti Vabariigis kehtivaid keskkonnanõudeid ja reguleerivaid õigusakte.

4.1 Töövõtja on kohustatud tegutsema töö teostamisel vastavuses Tellijat keskkonnapoliitika ja -aspektidega (saadaval Tellijat koduleheküljel <https://tallinnavesi.ee>) ning vältima ja vähendama oma tegevusest tulenevat negatiivset keskkonnamõju.

4.2 Töövõtja on kohustatud tagama Objektis oma tegevuse käigus tekkivate jäätmete liigiti kogumise, taaskasutamise ja üleandmise, lähtudes oma tegevuses kohaliku omavalitsuse jäätmehoolduseeskirjast, jäätmeseadusest ja selle alamaktidest.

4.3. Juhul kui Tellija ei ole taotlenud tööde teostamiseks Objektil vajalikke keskkonnalubasid, siis on Töövõtja kohustatud taotlema ning omama tööde teostamisel Objektil vajalikke keskkonnalubasid, kui see on nõutud kehtivate õigusaktide alusel.

4.4. Töövõtja on kohustatud tagama Objektil looduse kaitse (puude kaitsmine, raietööd, pinnase ja põhjavee kaitsmine, taimede ja loodusmälestiste kaitse) ning võtma kasutusele leevendavad meetmed ümbritseva keskkonna häiringute leevendamiseks (müra, tolm jne).

4.5. Töövõtja võtab tarvitusele kõik vajalikud meetmed keskkonnareostuse vältimiseks. Juhul kui Objektil tekib Töövõtja tegevuse tagajärjel keskkonnareostus, siis on Töövõtja kohustatud reostuse tagajärgede mõju leevendamiseks ja likvideerimiseks tarvitusele võtma kõik vajaminevad meetmed keskkonnareostuse minimeerimiseks. Kõik keskkonnale tekitatud ja sellega seonduvad kahjud, mis seonduvad Töövõtja tegevuse/tegevusetusega, hüvitab Töövõtja.

4.6. **Töövõtja kohustub esitama Tellija toruehituse objektidel (v.a avariiobjektid) tema tööohutuse eest vastutavale isikule ja kontaktisikule (projektijuhile) 7 (seitsme) tööpäeva jooksul pärast Lepingu vmt kokkuleppe saavutamist keskkonnaplaani**, kus kirjeldatakse jäätmete ning nende sorteerimise, utiliseerimise või taaskasutamise meetodeid, määratakse vastutavad isikud, käsitletakse looduse ja ehitiste kaitset (puude kaitsmine, raietööd, muinsuskaitse, taimede ja loodusmälestiste kaitse, geodeetiliste punktide kaitse jms), võimalikke häiringuid (müra, tolm jne) ümbritsevale keskkonnale ning nende leevendamise meetmeid. **Eeltoodud nõue kohaldub ka muudel Tellija ehitusobjektidel, kui Tellija kontaktisikuga (projektijuhiga) ei lepita kokku teisiti. Olenevalt ehitusobjektist võib Tellija esindaja (projektijuht) anda enda äranägemisel Töövõtjale keskkonnaplaani vormi, mille Töövõtja täidetuna tagastab.**

5. LEPPETRAHV

5.1. Tellijal on õigus nõuda Töövõtjalt leppetrahvi õigusaktidega ettenähtud või Nõuetes toodud töötervishoiu- ja -ohutuse- ning keskkonnanõuete täitmata jätmise ja rikkumise eest.

5.2. Leppetrahvi saamiseks peab Tellija esitama Töövõtjale kirjaliku nõude kuue (6) kuu jooksul hetkest, mil Tellija sai teada leppetrahvi nõudmise aluseks olevast asjaolust. Töövõtja kohustub tasuma leppetrahvi neljateistkümne (14) kalendripäeva jooksul arvates leppetrahvi määramise nõude kättesaamisest.

5.3. Tellijal on õigus leppetrahv tasaarvestada Tellija poolt Töövõtjale tasumisele kuuluvate arvetega. Lisaks leppetrahvi nõudele on Tellijal õigus kasutada Töövõtja vastu kõiki seaduses ja lepingus ette nähtud õiguskaitsevahendeid, sh nõuda kahju hüvitamist.

5.3. Leppetrahv töötervishoiu- ja -ohutuse ning keskkonnakaitse, sh jäätmekäitluse nõuete täitmata jätmise ja rikkumise eest (iga rikkumise kohta eraldi) on 250 eurot, teistkordselt 350 eurot ja iga järgneva korra puhul 500 eurot.

5.4 Töövõtja poolt Tellijale töötervishoiu ja -ohutuse ning keskkonnakaitse nõuete täitmata jätmise või rikkumise eest makstava leppetrahvi maksimumsuurus kokku võib ulatuda kuni 20% (kahekümne protsendini) tööde maksumusest ja see ei ole seotud muude Lepingust tulenevate leppetrahvide maksimumi piiranguga, kui poolte vahel on sõlmitud Leping ja see on Lepingus sätestatud.